

Ranking of the level of social development using the TOPSIS method, case study: ten districts of Tabriz metropolis

Jalil Nematzadeh *

PhD student of Urbanism, Islamic Azad University (Central Tehran Branch), Tehran, Iran

Azim Osmanian

PhD student of Urbanism, Islamic Azad University (Central Tehran Branch), Tehran, Iran

Majid Payedar

Master of Geography and Urban Planning (Housing and Urban Regeneration), Faculty of Planning and Environmental Sciences, Tabriz University, Tabriz, Iran

رتبه‌بندی میزان توسعه‌یافتگی اجتماعی با استفاده از روش TOPSIS، نمونه موردی: مناطق دهگانه کلانشهر تبریز

جلیل نعمت‌زاده*

دانشجوی دکتری شهرسازی، دانشگاه آزاد اسلامی (واحد تهران مرکزی)، تهران، ایران

عظیم عثمانیان

دانشجوی دکتری شهرسازی، دانشگاه آزاد اسلامی (واحد تهران مرکزی)، تهران، ایران

مجید پایدار

کارشناس ارشد جغرافیا و برنامه‌ریزی شهری (گرایش مسکن و بازآفرینی شهری)، دانشکده برنامه‌ریزی و علوم محیطی، دانشگاه تبریز، تبریز، ایران

*Corresponding author's email address: sahandne1986@gmail.com

تاریخ دریافت: ۱۴۰۱/۰۲/۰۱، تاریخ پذیرش: ۱۴۰۱/۰۲/۲۱

How to cite this article:

Jalil Nematzadeh, Azim Osmanian, Majid Payedar, Ranking of the level of social development using the TOPSIS method, case study: ten districts of Tabriz metropolis, *Journal of Engineering and Construction Management (JECM)*, 2021; 6(1):8-15.

ارجاع به مقاله:

جلیل نعمت‌زاده، عظیم عثمانیان، مجید پایدار، رتبه‌بندی میزان توسعه‌یافتگی اجتماعی با استفاده از روش TOPSIS، نمونه موردی: مناطق دهگانه کلانشهر تبریز، مهندسی و مدیریت ساخت، ۱۴۰۰؛ ۶(۱): ۸-۱۵.

Abstract

Today, development is the concern of many countries. However, for the development of a definition that has a general agreement, it has not been provided. Basically, development is considered as a fundamental change in economic, social and cultural variables in every society, and its realization requires the creation of coordination between its various dimensions. Socio-economic changes in recent decades have resulted in regional imbalance and over-concentration of facilities in some places and deprivation in other places. As a result, some regions performed better compared to other regions of a country and enjoyed favorable growth and development. Many societies need more than ever to plan and identify their actual and potential facilities and resources in order to strengthen the foundations of development and eliminate and adjust the imbalances and multitude of social issues and problems. Regional planning tries to create balances between regions. Therefore, in the regional planning process, the entire region should be considered as a community. Realization of management plans in a region without paying attention to social issues not only does not bring desirable results, but its negative effects will be far more. In order to allocate credits and resources among these regions, it is necessary to identify the position and rank of the regions in terms of having the blessings of development. In this research, social development of urban areas of Tabriz was measured and analyzed using TOPSIS method and 5 social indicators. According to the level of social development, the regions were divided into four levels of development.

Keywords

Regional planning, management, social development, regional balance

چکیده

امروزه مقوله توسعه، دغدغه بسیاری از کشورها می باشد. لیکن برای توسعه تعریفی که توافق عمومی در مورد آن وجود داشته باشد، ارائه نشده است. اصولاً توسعه به منزله تغییر بنیادی در متغیرهای اقتصادی، اجتماعی و فرهنگی در هر جامعه محسوب می شود و تحقق آن مستلزم ایجاد هماهنگی بین ابعاد گوناگون آن است. تغییرات اجتماعی-اقتصادی دهه های اخیر عدم تعادل منطقه‌ای و تمرکز بیش از حد امکانات در برخی نقاط و محرومیت دیگر نقاط را در پی داشته است. در نتیجه برخی مناطق در مقایسه با سایر مناطق یک کشور عملکرد بهتری داشته و از رشد و توسعه مطلوبی برخوردار بودند. بسیاری از جوامع به منظور تقویت پایه های توسعه و رفع و تعدیل عدم تعادل ها و انبوه مسایل و مشکلات اجتماعی، بیش از هر زمان دیگری نیازمند برنامه ریزی و شناسایی امکانات و منابع بالفعل و بالقوه خود هستند. برنامه ریزی ناحیه ای سعی در ایجاد تعادل های بین درون ناحیه ای دارد. بنابراین، در فرآیند برنامه ریزی ناحیه ای باید کل ناحیه را بطور جامعه در نظر گرفت. تحقق برنامه های مدیریتی در یک منطقه بدون توجه به مسایل اجتماعی نه تنها نتایج مطلوبی را به همراه ندارد، بلکه اثرات منفی آن به مراتب بیشتر خواهد بود. برای تخصیص اعتبارات و منابع میان این مناطق، شناسایی جایگاه و رتبه مناطق از نظر برخورداری از مواهب توسعه ضروری است. در پژوهش حاضر توسعه یافتگی اجتماعی مناطق شهری تبریز با استفاده از روش TOPSIS و ۵ شاخص اجتماعی مورد سنجش و تحلیل قرار گرفت. مناطق با توجه به میزان توسعه یافتگی اجتماعی در چهار سطح از توسعه یافتگی تقسیم شدند.

کلمات کلیدی

برنامه‌ریزی ناحیه‌ای، مدیریت، توسعه‌یافتگی اجتماعی، تعادل منطقه‌ای



6 (1), 2021

دوره ۶، شماره ۱
بهار ۱۴۰۰

فصلنامه پژوهشی



رتبه‌بندی میزان توسعه‌یافتگی اجتماعی با استفاده از روش TOPSIS، نمونه موردی: مناطق دهگانه کلانشهر تبریز

۱- مقدمه

تعیین سطح توسعه یافتگی جوامع بر اساس امکانات اقتصادی، اجتماعی، فرهنگی و ... به منظور شناخت و کاهش عدم تعادل های منطقه ای، از اهمیت اساسی برخوردار است؛ زیرا شناخت توانمندی ها و تنگناهای توسعه در هر یک از مناطق، به برنامه ریزی برای رفع مشکلات و تنگناها بر اساس پتانسیل های موجود، منجر می شود. کلمه توسعه به معنی گسترش و بهبود است. توسعه اگرچه دارای بعد کمی می باشد و در پاره ای موارد حتی ممکن است مترادف با کلمه رشد تلقی شود اما در اصل دارای ابعاد کیفی است. در واقع توسعه، دارای ابعاد چند گانه ای است که کلمه رشد فاقد تمامی آن ابعاد می باشد. در مورد توسعه به چهار دسته تعریف مشخص می رسیم:

۱. آشکارسازی تدریجی به معنی کار کامل در جزئیات یک امر یا پدیده
۲. تکامل تدریجی به معنی تولید یک فرم یا مصالح و روش جدید
۳. رشد مایه یک پدیده
۴. رشد از درون

همه چهار مورد فوق از توسعه، متضمن پاره ای بسط و افزایش سطح و فضا و یا به هر حال رشد می گردد. یکی از ارکان توسعه، توسعه اجتماعی می باشد. هدف از توسعه اجتماعی، ایجاد امکانات مادی، اقتصادی و اجتماعی برای کلیه افراد جامعه، افزایش دسترسی افراد جامعه به منابع حیاتی و توزیع عادلانه آن بیان می شود. توسعه اجتماعی شامل: رشد در جنبه های اجتماعی زندگی نظیر بهداشت و درمان، تعلیم و تربیت، تغذیه، اشتغال و موارد مشابه آن است که در نهایت تامین کننده رفاه اجتماعی و اهداف مربوط به آن است [۱]. در ادبیات توسعه به طور کلی سه تلقی از مفهوم توسعه ارائه شده است: توسعه به مثابه یک مجموعه اقدامات مشخص، توسعه به مثابه فرآیندهای دگرگونی بنیادی و بالآخره توسعه به مثابه مجموعه ای از دستاوردها و اقدامات مشخص. اگر چه پیشرفت اقتصادی یکی از عوامل مهم توسعه است اما تنها عامل نیست و دلیل آن این است که توسعه، صرفاً پدیده ای اقتصادی نیست. بنابراین هدف اصلی توسعه، ایجاد یک الگوی مطلوب رشد درآمد همگانی برای تمام اقشار جامعه می باشد. با توجه به اینکه هدف اصلی توسعه، حذف نابرابری هاست، بهترین مفهوم توسعه، رشد همراه با عدالت اجتماعی است. بنابراین هدف کلی برنامه ریزی منطقه ای و یا توسعه اقتصادی برقراری عدالت اجتماعی و توزیع رفاه و ثروت در بین افراد جامعه است. عدم توازن در بین مناطق در جریان توسعه، موجب ایجاد شکاف و تشدید نابرابری منطقه ای می شود که خود مانعی در مسیر توسعه است. تعیین سطح توسعه یافتگی جوامع بر اساس امکانات اقتصادی، اجتماعی، فرهنگی و ... به منظور شناخت و کاهش عدم تعادل های منطقه ای، از اهمیت اساسی برخوردار است؛ زیرا شناخت توانمندی ها و تنگناهای توسعه در هر یک از مناطق، به برنامه ریزی برای رفع مشکلات و تنگناها بر اساس پتانسیل های موجود، منجر می شود. در توسعه هدف بهبود شرایط موجود و حرکت در مسیر مطلوب جهت

رفاه می باشد و کوششی است برای ایجاد تعادلی تحقق نیافته یا راه حلی است در جهت رفع فشارها و مشکلاتی که پیوسته بین بخش های مختلف زندگی اجتماعی و انسانی وجود دارد. توسعه در مفهوم قوی خود به معنای استفاده از منابع تولید جامعه جهت بهبود شرایط زندگی فقیرترین افراد است. بیشتر صاحب نظران توسعه، توسعه همه جانبه را مهم ترین هدف توسعه در هر جامعه ای می دانند. مسلماً اگر جامعه در یک یا چند بعد خاص به توسعه دست یابد، به خاطر فقدان توسعه در زمینه ها و ابعاد دیگر ممکن است با مسائل مهمی درگیر شود. مسلماً در این فرآیند توسعه فرهنگی و توسعه اجتماعی نقش بنیادی بازی می کنند [۲]. توجه به رهیافت تعادل و توازن منطقه ای، کاهش ناهمگونی و نابرابری های منطقه ای و بخشی، سیاستگذاری و برنامه ریزی منطقه ای برای توزیع هدف هایی که بر حسب ویژگی های ساختاری، امکانات و محدودیت های هر منطقه تغییر می کنند، مستلزم مطالعه و شناخت اهمیت خصوصیات هر منطقه با توجه به جایگاه آن در کل سیستم منطقه ای است [۳]. در واقع، عدم توجه به همه ی مناطق، موجب ایجاد نابرابری توسعه در مناطق یک کشور می شود. در فرآیند برنامه ریزی توسعه، شناخت و تبیین سطوح توسعه یافتگی نواحی و آگاهی از نقاط قوت و ضعف آن ها اهمیت دارد [۴]. با توجه به مفهوم عدالت اجتماعی که به لحاظ جغرافیایی و فضایی در برگیرنده توزیع منابع عمومی با سیاست ها و مشی های اجتماعی و جغرافیایی می باشد و اهمیت تحقق عدالت اجتماعی شهر تبریز با توجه به اهمیت ملی منطقه ای و جهانی روز افزون این شهر و نیز برای پاسخ دادن به فطرت عدالت طلبی انسان از یک سو به ملاحظات سیاسی-اجتماعی در لزوم ایجاد انسجام اجتماعی و سایر ملاحظات اجتماعی، از سوی دیگر، شتاب روزافزون دوقطبی شدن مناطق گروه های اجتماعی شهر تبریز که خود بازتاب سیاست گذاری ها و مسائل اجتماعی اقتصادی و سیاسی در سطح ملی از لزوم توجه همه محققان اجتماعی و برنامه ریزان شهری را به اهمیت اجرای عدالت اجتماعی را می طلبد.

۱-۱- بیان مسئله

توسعه در کانون نظام معنایی قرار دارد که از قدرت شگفت انگیزی برخوردار است و در نظام فکری نوین هیچ مفهوم دیگری به این اندازه روی اندیشه و روی افراد تاثیر نگذاشته است. در توسعه هدف، بهبود شرایط موجود و حرکت در مسیر مطلوب جهت رفاه می باشد [۵] و کوششی است برای ایجاد تعادلی تحقق نیافته یا راه حلی است در جهت رفع فشارها و مشکلاتی که پیوسته بین بخش های مختلف زندگی اجتماعی و انسانی وجود دارد [۶]. این تعادل نباید صرفاً تعادلی بخشی و اقتصادی باشد بلکه مهم تر از آن باید تعادلی فضایی-اجتماعی باشد. این سنجش توسعه از این رو اهمیت می یابد که کیفیت زیست و از این رو کیفیت نوع انسانی را متاثر می کند [۷]. یک نظام اجتماعی پایدار باید به توزیع برابر منابع و تسوای تسهیلات و خدمات اجتماعی شامل: بهداشت، آموزش و پرورش، برابری جنسی، پاسخگویی سیاسی و مشارکت دست یابد. عدالت اجتماعی در شهر یعنی حفظ منافع گروه

های مختلف اجتماعی به طور عام و گروه های هدف به طور خاص به وسیله توزیع بهینه منابع شهری، درآمدها و هزینه ها، به همین جهت اکنون عدالت محیطی با تاکید بر مترادف بودن مفاهیم عدالت محیطی و عدالت اجتماعی، لزوم حسابرسی اجتماعی (از نهادها و سازمان های دولتی و نظیر آن ها) را به عنوان پایه و اساس حسابرسی محیطی ضروری می-شمارند. در کشورهای کمتر توسعه یافته، تهیه، تدوین و اجرای برنامه ریزی رشد و توسعه برای مناطق مختلف بصورت متمرکز توسط دولت، سبب شده تا عمدتاً تخصیص منابع ارتباط چندانی با پتانسیل ها و نیازها نداشته و در نتیجه شکاف، دوگانگی و نابرابری بین مناطق به طور مرتب افزایش می یابد [۸]. حاکمیت چنین فضایی خود را در کالبد و ساختار مرکز-پیرامون متجلی ساخته که در آن میزان توسعه یافتگی و تحقق توسعه پایدار در مرکز به طور نسبی دارای تفاوتی معنادار با پیرامون خود بوده و تعادل منطقه ای را بر هم می زند. با توجه به چیستی، ماهیت وجودی و اجزاء تشکیل دهنده توسعه و توسعه پایدار این مقوله جنبه های مختلف مورد بررسی و مطالعه قرار می گیرد. در سطح جهانی برخی از اندیشمندان برنامه ریزی شهری و منطقه ای در بررسی ها و مطالعات مربوط به توسعه پایدار بر شاخص های اجتماعی و اقتصادی و زیست محیطی تاکید بیشتر می نمایند [۹]. در ایران نیز با لحاظ بعد زمان می توان توسعه پایدار شهری و منطقه ای را در گذشته و حال بررسی نمود. شهرهای ایران در گذشته با وجود محدودیت ها در عرصه های مختلف، بهترین نمونه های پایداری را در خود متجلی ساخته بودند لیکن امروزه شهرسازی با تبعیت از الگوی کلاسیک توسعه و پیروی کورکورانه از مدل های کلیشه ای توسعه شهری که نسبت به ملاحظات بومی بی اعتنا بوده و نه تنها شرایط ناپایداری را در شهرها پدید آورده، بلکه ناپایداری مناطق اطراف را نیز به دنبال داشته است [۱۰]. اکنون نیز به نظر می رسد که در ایران و در بین استان های آن نیز از لحاظ میزان برخورداری از شاخص های مختلف توسعه، عدم تعادل و تفاوت زیادی وجود دارد [۸]. در ایران سیاست های غیراصولی گذشته در مکان یابی های صنعتی و خدماتی در قطب های رشد و روند تمرکزگرایی در تک شهر مسلط و مادرشهر ناحیه ای موجبات اصلی نابرابری های ناحیه ای بوده است [11]. مناطق دهگانه شهر تبریز به لحاظ ساختارهای اقتصادی-اجتماعی و فرهنگی-بهداشتی برای دستیابی به برنامه-ریزی راهبردی و جامع جهت تحقق توسعه متعادل و نیز دستیابی به توسعه پایدار منطقه ای و همچنین به منظور تخصیص بهینه و عادلانه منابع و خدمات و ارتقاء همه جانبه رفاه عمومی نیازمند سنجش میزان توسعه یافتگی اجتماعی و پایداری شهری می باشند.

۱-۲- اهمیت و ضرورت تحقیق

شهر تبریز به عنوان کلانشهر استان آذربایجان شرقی، علیرغم برخورداری از ظرفیت های خوب توسعه از لحاظ فضای جغرافیایی شهر، بطور یکسان توسعه نیافته و مناطق شهری در سطح یکسانی از برخورداری از شاخص های مختلف اجتماعی نیستند. این امر می تواند آینده توسعه شهر و نیز برخورداری عادلانه مناطق مختلف شهر از موهبت های توسعه را متاثر کند. شناخت مناطق شهری از منظر

میزان توسعه یافتگی اجتماعی می تواند اقدامات برنامه ریزی و مدیریت شهری را مشخص و معین کند.

۱-۳- اهداف تحقیق

- شناسایی شاخص های توسعه یافتگی اجتماعی
- سنجش سطوح توسعه یافتگی مناطق دهگانه شهر تبریز با استفاده از تکنیک های کمی
- تعیین اولویت های برنامه ریزی مناطق دهگانه شهری

۱-۴- پیشینه تحقیق

اندیشه پیشرفت و تحول همیشه در ذات جوامع بشری وجود داشته است. ولی بعد از رنسانس اروپا و توجه بیشتر به مفاهیمی از قبیل رشد، تکامل و پیشرفت، به تدریج مفهوم مستقل "توسعه" پدید آمد. در طی قرن بیستم مفهوم توسعه سیر معنایی پیچیده ای یافت و از ابعاد گوناگون اقتصادی، اجتماعی، فرهنگی و سیاسی مورد بررسی و توجه قرار گرفت. تجربه دهه-های ۱۹۵۰ و ۱۹۶۰ نشان داد که بسیاری از کشورهای درحال توسعه در مجموع به هدف های سازمان ملل که عمدتاً به صورت "رشد اقتصادی" تعریف شده بود، دست یافتند. اما وضعیت مردم این کشور نه تنها بهبود نیافت بلکه نابرابری و فقر بحرانی تر شد. همین امر سبب توجه بیشتر به توسعه اجتماعی تا دهه های پایانی قرن بیستم گردید، به صورتی که دهه ۱۹۹۰ همراه با تعهد بی سابقه جهانی به ابعاد اجتماعی توسعه، به نام "توسعه انسانی" نامگذاری گردید که محور آن، انسان برخوردار از درآمد مناسب، دانش و طول عمر و بهداشت کافی باشد [۱۲]. هم راستا با این سیاست جهانی، در اسناد بالادستی جمهوری اسلامی ایران مانند قانون اساسی، چشم انداز و برنامه های توسعه پنج ساله توجه بیشتری به بعضی ابعاد و مؤلفه های توسعه اجتماعی صورت گرفت. بطوریکه بر اساس سند چشم انداز بیست ساله جمهوری اسلامی، ایران تا سال ۱۴۰۴ هجری شمسی باید کشوری توسعه یافته با جایگاه اول اقتصادی، علمی و فناوری در سطح منطقه باشد. همچنین برخوردار از سلامت، رفاه، تأمین اجتماعی، فرصت های برابر، توزیع مناسب درآمد به دور از فقر، فساد و تبعیض و بهره مند از محیط زیست مطلوب. با این وجود کشور ایران هنوز در جایگاه مناسب بین المللی و منطقه ای قرار ندارد [۱۳].

در زمینه توسعه یافتگی اجتماعی روش های رتبه بندی به منظور سنجش نابرابری تاکنون مطالعات زیادی در مقیاس شهری و منطقه ای صورت گرفته است. در ادامه به معرفی تعدادی از مطالعات انجام شده در زمینه سنجش میزان توسعه یافتگی اجتماعی پرداخته شده است:

بل و همکاران (۲۰۰۷) از تحلیل چند معیاره براساس تحلیل های مکانی Arc GIS استفاده نموده و عملکرد شاخص های اجتماعی-اقتصادی در کانادا را مورد مطالعه قرار داده اند [۱۴].

هویی و همکاران (۲۰۰۷) در پژوهشی عملکرد شاخص های اقتصادی-اجتماعی را در توسعه سطح اقتصادی نواحی روستایی در انگلستان بررسی کرده اند [۱۵].

شریف نژاد (۱۳۹۰) در پایان نامه دکتری خود به بررسی نقش عوامل اجتماعی در توسعه پایدار شهر تبریز (مناطق ۸ گانه شهرداری)



6 (1), 2021

دوره ۶، شماره ۱
بهار ۱۴۰۰

فصلنامه پژوهشی

مهندسی عمران و معماری

پرداخته است. ایشان با استفاده از روش تحلیل عاملی ابتدا به دسته بندی عوامل و شاخص های اجتماعی (۲۳ شاخص) اقدام نموده و سپس با استفاده از مدل HDI رتبه بندی مناطق هشت گانه شهر تبریز را به انجام رسانده و در نهایت با استفاده از مدل تاپسیس به سطح بندی توسعه مناطق شهری در سه سطح مطلوب، نیمه مطلوب و نامطلوب اقدام نموده است. آهنگری و سعادت مهر (۱۳۸۶) به مطالعه تطبیقی سطح توسعه یافتگی شهرستان های استان لرستان به تفکیک بخش-های اقتصادی و اجتماعی پرداخته اند و شهرستان های استان به لحاظ توسعه در هر بخش، رتبه بندی و ضریب نابرابری بین آن ها محاسبه گردیده است و در میزان این ضریب نشان دهنده افزایش نابرابری ها می باشد [۱۶]. فیروزآبادی و همکاران (۱۳۸۹) در پژوهشی به مطالعه شاخص ها و رتبه توسعه اجتماعی در استان های کشور و رابطه آن با سرمایه اجتماعی پرداخته اند [۱۳].

فاضلی و همکاران (۱۳۹۱) در پژوهشی توسعه ی اجتماعی و شاخص های آن و جایگاه ایران در جهان را بررسی کرده اند [۱۷].

ابطحی و همکاران (۱۳۹۱) به سنجش و رتبه بندی شاخص های ارزیابی عملکرد امور اجتماعی و فرهنگی شهرداری تهران اقدام نموده اند [۱۸].

محمدی و همکاران (۱۳۹۳) در پژوهشی به اولویت بندی وضعیت شاخص های امنیت اجتماعی و رتبه بندی استان-های کشور از نظر سطح امنیت اجتماعی با استفاده از روش تحلیل رابطه ای خاکستری پرداخته اند [۱۹]. ساریجلو (۱۳۹۴) در پایان نامه خود شاخص های اصلی توسعه منطقه ای در حوزه اجتماعی-فرهنگی را شناسایی و رتبه بندی کرده است [۲۰].

موسوی و همکاران (۱۳۹۵) ابعاد و مولفه های توسعه اجتماعی در برنامه های پنجگانه توسعه اقتصادی، اجتماعی، فرهنگی ایران را بررسی و تحلیل کرده اند [۱۲].

۲- مبانی نظری

۲-۱- سنجش

سنجش یک اصطلاح کلی است. در سنجش از فنون مختلفی برای جمع آوری اطلاعات استفاده می شود که می توان به آزمون، پرسشنامه، مقیاس درجه بندی، فهرست واری، کار آزمایشگاهی، مصاحبه و مشاهده در موقعیت های مختلف اشاره کرد. نتیجه سنجش علاوه بر کمیت، بصورت غیر کمی (توصیفی) گزارش می شود.

2-2- توسعه

واژه توسعه در لغت به معنی آشکار، ظاهر، باز و آزاد و شکوفا شدن است [۲۱]. در ادبیات نظری و چارچوب شناختی متحول در علوم اجتماعی، مفهوم توسعه ابتدا در واکنشی انتقادی به مفهوم رشد اقتصادی و مفهوم توسعه پایدار در برابر مفهوم توسعه بوجود آمد. در رابطه با توسعه به چهار دسته تعریف مشخص می رسیم: (۱) آشکارسازی تدریجی به معنی کار کامل در جزئیاتی کامریا پدیده. (۲) تکامل تدریجی به معنی تولید یک فرم یا مصالح و روش جدید. (۳) رشد مایه یک پدیده. (۴) رشد از درون. همه چهار مورد فوق از توسعه

متضمن بسط و افزایش سطح و فضا است. معنای فراگیر توسعه تا دهه ۱۹۶۰، مترادف با ایجاد و تداوم رشد اقتصادی بود که اغلب با رشد تولید ناخالص ملی و درآمد سرانه سنجیده می شد. سیاست های مربوط به این نگرش باعث گسترش فقر، افزایش فاصله عقب ماندگی، بی عدالتی شدید و افزایش شدید بیکاری شد. چنین نگرشی به این مفهوم دردهه های بعدی به شدت مورد انتقاد قرار گرفت و کارشناسان مفهوم جدیدی از توسعه را مطرح کردند. در اوایل دهه ۱۹۷۰ توسعه عادلانه و متکی به خود مطرح شد. به این معنی که کشورها برای توسعه، به تقلید کورکورانه از انگاره توسعه کشورهای توسعه یافته نپردازند و کارشناسان نظریه توزیع مجدد و رهیافت تامین نیازهای اساسی را مطرح کردند [۲۲]. تاکنون تعاریف مختلفی از واژه توسعه مطرح شده است، از آن جمله می توان به تعریف گرت نیگل اشاره نمود. وی معتقد است که توسعه، به پیشرفت در چند حوزه اشاره دارد که این حوزه ها شامل موارد زیر هستند:

- ثبات جمعیتی از قبیل کنترل زاد و ولد و افزایش امید به بقا.
- پیشرفت های اقتصادی از قبیل رشد در تولید ناخالص داخلی، رشد در میزان درآمد ناخالص ملی، یا برابری قدرت خرید.
- توانمندسازی اجتماعی از قبیل عدالت در حقوق زنان، بهبود روابط و مشارکت بیشتر در فرآیندهای سیاسی [۲۳].

اغلب اندیشمندان معتقدند که تصمیم گیری توسعه پایدار بایستی دربرگیرنده همه سطوح فعالیت و مکانی باشد. توسعه پایدار فراگفتمانی جهانی درباره سبک زندگی غربی و اشکال حکمروایی بر جوامع است و ادعای سیاست محیطی است که بر منافع بلند مدت جامعه متمرکز است و شامل معیارهای محیطی، اقتصادی و اجتماعی است که نقش مهمی در چگونگی سیاست گذاری های دارد.

۲-۳- توسعه اجتماعی

توسعه اجتماعی نیز از دیگر مباحث قابل اهمیت در بحث توسعه است. واقعیت این است که حوزه تعاریف در ادبیات توسعه اجتماعی اجماع قابل استنادی ندارد. این مسئله در متون نظری و گزارش های معتبر تهیه شده در باب توسعه اجتماعی در سطوح بین المللی و ملی قابل ردیابی است. برای مثال، در راهبرد توسعه اجتماعی در خاورمیانه و آفریقا در سال ۲۰۰۲ آمده است: توسعه اجتماعی در برگرفته ی بعدی از توسعه است که بر کنش ها و واکنش های انسانی، نهادها و روابط اجتماعی تاکید می ورزد. در گزارش توسعه اجتماعی سال ۲۰۰۶ سازمان ملل متحد، مطالعه ای در باب شاخص توسعه اجتماعی، با در نظر گرفتن شش بعد اصلی توسعه اجتماعی صورت پذیرفته است که تلاشی در جهت ایجاد یک شاخص توسعه اجتماعی مرکب به شمار می رود که در آن شاخص های دموگرافیک، شاخص های مربوط به سلامت، دسترسی به امکانات آموزشی، سازگاری های زیربنایی و محرومیت اقتصادی و اجتماعی مدنظر قرار گرفته اند. رفاه افراد و کارکرد سازگار جوامع، جست و جوی بهبود رفاه مادی و اجتماعی مردم، دسترسی به خدمات آموزشی، اشتغال، برنامه رفاه تامین اجتماعی، بهداشت و جمعیت، تعاریفی است که در منابع مختلف برای توسعه اجتماعی آورده شده است [۲۴]. در نهایت توسعه اجتماعی را می توان حرکتی در جهت سازگاری بهتر بین فرد و



6 (1), 2021

دوره ۶، شماره ۱

بهار ۱۴۰۰

فصلنامه پژوهشی

مهندسی و مدیریت ساخت

رشد پایدار: معیار توسعه اجتماعی با استفاده از روش TOPSIS. نمونه

موردی: مناطق دهگانه کلاشهر تبریز

جامعه، ایجاد امنیت برای شهروندان در تمام زمینه ها، ایجاد شرایط برابر تعریف کرد. توسعه اجتماعی باید به رفاه و آسایش بیشتر افراد جامعه منجر شود تا افراد رضایت بیشتری از زندگی داشته باشند. توسعه اجتماعی، در جامعه ای رخ می نماید که فاصله طبقاتی، تبعیض و استثمار در جامعه به حداقل برسد و توزیع درآمد و قدرت به گونه ای عادلانه به وجود آید و فاصله و شکاف بین فقیر و غنی، شهر و روستا و مرد و زن کاهش یابد [۱۳].

۲-۴- منطقه

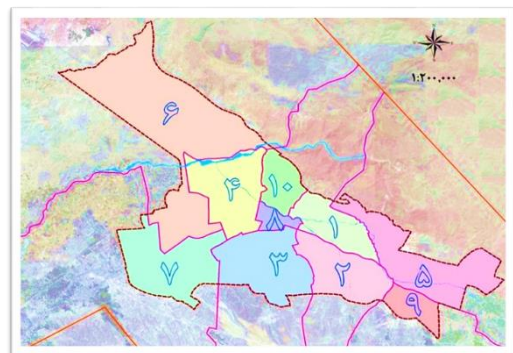
منطقه از نظر جغرافیایی به محدوده ای از مکان گفته می شود که یکی از وجوه اقتصادی، سیاسی، و یا کالبدی به صورت مشترک در درون خود داشته باشد.

۲-۵- محدوده و قلمرو تحقیق

شهر تبریز با وسعتی معادل ۲۵۲۳۰ هکتار، در ۴۶ درجه و ۱۱ دقیقه و ۴۶.۲۳ ثانیه طول شرقی و ۳۸ درجه و ۱ دقیقه و ۳۸.۹ ثانیه عرض شمالی با ارتفاع متوسط ۱۳۴۰ متر در جلگه ای به همین نام قرار گرفته است. شیب عمومی آن از شرق به غرب و از شمال به جنوب و به سمت مرکز شهر می باشد. کوه های مرتفعی با ارتفاع متجاوز از ۲۵۰۰ شمال و جنوب آن را احاطه کرده است. منطقه کوهستانی کم ارتفاعی نیز این حوزه را از شرق محدود می کند، ارتفاع این کوه ها از ۱۳۰۰ متر تا ۱۵۰۰ متر می باشد [۲۵].



تصویر ۱ موقعیت شهر تبریز



تصویر ۲ نقشه مناطق دهگانه تبریز

۳- روش تحقیق

پژوهش حاضر از حیث هدف کاربردی و از نظر ماهیت توصیفی-تحلیلی می باشد. کلیه اطلاعات بصورت اسنادی جمع آوری شده و

برای سنجش محلات از روش TOPSIS بکار رفته است. جامعه آماری آن، مناطق دهگانه شهر تبریز بوده و در تحلیل آن از پنج معیار اجتماعی؛ جمعیت، نرخ باسوادی کل، نرخ باسوادی زنان، نرخ فعالیت زنان و تعداد کتابخانه بهره گرفته شده است. لازم به ذکر است که در سنجش معیارها از آمار و اطلاعات مربوط به سال ۱۳۸۵ شهر تبریز مبنای قرار گرفته است. در مورد تحلیل ایده آل نقطه ای (TOPSIS) می توان گفت؛ این تکنیک برای حل مسائل مربوط به تصمیم گیری های چند معیاره استفاده می گردد که توسط یون و هوانگ در سال ۱۹۸۱ پیشنهاد شده است. در این روش، انتخاب گزینه (آلترناتیو) باید کوتاه ترین مسافت را از راه حل ایده آل و در عین حال دورترین مسافت را از راه حل ایده آل منفی داشته باشد. اگر مطلوبیت هر شاخص بطور یکنواخت افزایشی (کاهشی) باشد یا به عبارتی دیگر شاخص ها جنبه مثبت یا منفی داشته باشد، شاخصی که جنبه منفی دارد، شاخص هزینه است. بنابراین به راحتی می توان راه حل ایده آل را مشخص نمود. بدین صورت که بهترین ارزش موجود از یک شاخص نشان دهنده ایده آل آن بوده و همچنین بدترین ارزش موجود از آن ایده آل منفی خواهد بود.

این بخش با استفاده از مدل تاپسیس اوزان و روند تحلیل هر شاخص مشخص می شود. در نهایت با احتساب مقادیر ایده آل مثبت و منفی هر شاخص، و فاصله هر منطقه نسبت به ایده آل های مثبت و منفی رتبه بندی مناطق با توجه به احتساب مجموع مقادیر صورت می گیرد. این تکنیک در ۷ مرحله به قرار زیر است:

گام اول: تشکیل ماتریس داده ها بر اساس گزینه ها (مناطق)

جدول ۱ داده های خام از معیارها

نام مناطق شهری	جمعیت	باسوادی کل	باسوادی زنان	نرخ فعالیت زنان	تعداد کتابخانه
منطقه ۱	195257	87.6	82.6	4.5	4
منطقه ۲	147876	94.2	91.8	5.1	2
منطقه ۳	241561	87.2	82.5	3.8	6
منطقه ۴	304610	84.6	79.1	3.4	2
منطقه ۵	65369	93.8	90.9	5.4	1
منطقه ۶	90081	89.7	84.8	3.8	1
منطقه ۷	119498	87.5	82.8	3	3
منطقه ۸	30040	90.9	87.1	4.9	0
منطقه ۱۰	195016	80.9	74.2	3.6	1

جدول ۲ میانگین به دست آمده از هریک از معیارها

نام مناطق شهری	جمعیت	باسوادی کل	باسوادی زنان	نرخ فعالیت زنان	تعداد کتابخانه
منطقه ۱	7.03	9.91	9.85	10.82	10.00
منطقه ۲	5.32	10.66	10.95	12.26	5.00
منطقه ۳	8.69	9.86	9.84	9.13	15.00
منطقه ۴	10.96	9.57	9.43	8.17	5.00
منطقه ۵	2.35	10.61	10.84	12.98	2.50
منطقه ۶	3.24	10.15	10.11	9.13	2.50
منطقه ۷	4.30	9.90	9.87	7.21	7.50
منطقه ۸	1.08	10.28	10.39	11.78	0.00
منطقه ۱۰	7.02	9.15	8.85	8.65	2.50

گام دوم: استاندارد نمودن داده ها و تشکیل ماتریس استاندارد از طریق رابطه زیر:

$$r_{ij} = \frac{a_{ij}}{\sqrt{\sum_{k=1}^m a_{kj}^2}}$$

جدول ۳ ماتریس داده‌ها به توان ۲

نام مناطق شهری	جمعیت	باسوادی کل	باسوادی زنان	نرخ فعالیت زنان	تعداد کتابخانه
منطقه ۱	49.38	98.20	96.99	117.01	100.00
منطقه ۲	28.32	113.55	119.80	150.30	25.00
منطقه ۳	75.58	97.30	96.76	83.44	225.00
منطقه ۴	120.18	91.59	88.95	66.80	25.00
منطقه ۵	5.53	112.59	117.47	168.50	6.25
منطقه ۶	10.51	102.96	102.23	83.44	6.25
منطقه ۷	18.50	97.97	97.46	52.01	56.25
منطقه ۸	1.17	105.74	107.85	138.74	0.00
منطقه ۱۰	49.26	83.75	78.27	74.89	6.25

جدول ۴ ماتریس استاندارد

نام مناطق شهری	جمعیت	باسوادی کل	باسوادی زنان	نرخ فعالیت زنان	تعداد کتابخانه
منطقه ۱	0.92	3.10	3.06	3.64	1.84
منطقه ۲	0.53	3.59	3.78	4.68	0.46
منطقه ۳	1.41	3.07	3.05	2.60	4.14
منطقه ۴	2.25	2.89	2.81	2.08	0.46
منطقه ۵	0.10	3.56	3.71	5.24	0.12
منطقه ۶	0.20	3.25	3.23	2.60	0.12
منطقه ۷	0.35	3.10	3.08	1.62	1.04
منطقه ۸	0.02	3.34	3.40	4.32	0.00
منطقه ۱۰	0.92	2.65	2.47	2.33	0.12

در جدول شماره ۴ هر یک از مقادیر از طریق فرمول ارائه شده بی مقیاس شده و به عنوان داده‌ی استاندارد شده، قابل قیاس با سایر مقادیر در شاخص‌ها می‌باشد.

گام سوم: ماتریس بی‌مقیاس موزون

برای انجام این مرحله، لازم است اوزان شاخص‌ها را داشته باشیم، بنابراین، ابتدا با شیوه‌ی آنتروپی شانون، اوزان شاخص‌ها حساب می‌شود. تعیین وزن هر یک از شاخص‌ها براساس رابطه زیر به دست می‌آید. در این راستا، شاخص‌های دارای اهمیت بیشتر از وزن بالاتری برخوردارند.

$$P_{ij} = \frac{a_{ij}}{\sum_{j=1}^n a_{ij}}$$

جدول ۵ ماتریس بی‌مقیاس موزون

نام مناطق شهری	جمعیت	باسوادی کل	باسوادی زنان	نرخ فعالیت زنان	تعداد کتابخانه
منطقه ۱	0.07	0.10	0.10	0.11	0.10
منطقه ۲	0.05	0.11	0.11	0.12	0.05
منطقه ۳	0.09	0.10	0.10	0.09	0.15
منطقه ۴	0.11	0.10	0.09	0.08	0.05
منطقه ۵	0.02	0.11	0.11	0.13	0.03
منطقه ۶	0.03	0.10	0.10	0.09	0.03
منطقه ۷	0.04	0.10	0.10	0.07	0.08
منطقه ۸	0.01	0.10	0.10	0.12	0.00
منطقه ۱۰	0.07	0.09	0.09	0.09	0.03

جدول ۶ ماتریس لگاریتم نیرین داده (LN)

نام مناطق شهری	جمعیت	باسوادی کل	باسوادی زنان	نرخ فعالیت زنان	تعداد کتابخانه
----------------	-------	------------	--------------	-----------------	----------------

منطقه	۱	۲	۳	۴	۵	۶	۷	۸	۱۰
کتابخانه	-2.30	-3.00	-1.90	-3.00	-3.69	-3.69	-2.59	0.00	-3.69
زنان	-2.22	-2.10	-2.39	-2.50	-2.04	-2.39	-2.63	-2.14	-2.45
زنان	-2.32	-2.21	-2.32	-2.36	-2.22	-2.29	-2.32	-2.26	-2.43
کل	-2.31	-2.24	-2.32	-2.35	-2.24	-2.29	-2.31	-2.27	-2.39
منطقه ۱	-2.66	-2.93	-2.44	-2.21	-3.75	-3.43	-3.15	-4.53	-2.66
منطقه ۲									
منطقه ۳									
منطقه ۴									
منطقه ۵									
منطقه ۶									
منطقه ۷									
منطقه ۸									
منطقه ۱۰									

جدول ۷ ماتریس حاصل ضرب داده ماتریس LN با داده ماتریس موزون

نام مناطق شهری	جمعیت	باسوادی کل	باسوادی زنان	نرخ فعالیت زنان	تعداد کتابخانه
منطقه ۱	-0.19	-0.23	-0.23	-0.24	-0.23
منطقه ۲	-0.16	-0.24	-0.24	-0.26	-0.15
منطقه ۳	-0.21	-0.23	-0.23	-0.22	-0.28
منطقه ۴	-0.24	-0.22	-0.22	-0.20	-0.15
منطقه ۵	-0.09	-0.24	-0.24	-0.27	-0.09
منطقه ۶	-0.11	-0.23	-0.23	-0.22	-0.09
منطقه ۷	-0.14	-0.23	-0.23	-0.19	-0.19
منطقه ۸	-0.05	-0.23	-0.23	-0.25	0.00
منطقه ۱۰	-0.19	-0.22	-0.21	-0.21	-0.09
جمع	-1.71	-2.30	-2.3	-2.29	-1.63

جدول ۸ ضریب K

LN	۲.۹۹۶
k	تعداد مناطق شهری ۱۰
ضریب k	۰.۳۳
منفی k	-۰.۳۳

جدول ۹ ماتریس وزن‌های شاخص‌ها

EJ	0.57	0.77	0.77	0.76	0.76
DJ	0.43	0.23	0.23	0.24	0.24
WJ	0.27	0.15	0.15	0.15	0.15
1.58					

در جدول فوق وزن هر یک از شاخص برآورد شده است. لازم به ذکر است در تکنیک تاپسیس وزن هر شاخص در خود مدل تاپسیس محاسبه می‌شود و محقق نقشی در مراحل وزن دهی نخواهد داشت. چگونگی برآورد وزن شاخص‌ها در تکنیک تاپسیس به ترتیب زیر می‌باشد:

هرچقدر میزان پراکندگی در مقادیر هر شاخص بیشتر باشد، به همان میزان وزن و تأثیرگذاری آن بیشتر خواهد بود. چراکه تفاوت در مقادیر تفاوت در شرایط را بازگو می‌کند و درنهایت این تفاوت، ویژگی‌های خاص در هر منطقه را سبب خواهد شد.

گام چهارم: تعیین فاصله i امین آلترناتیو ایده آل که آن را با A* نشان می‌دهند:

$$A^* = \left\{ (\max_j v_{ij} | j \in J), (\min_j v_{ij} | j \in J) \right\}$$

$$A^* = \{v_1^*, v_2^*, \dots, v_n^*\}$$

گام پنجم: فاصله i امین آلترناتیو حداقل که آن را با A- نشان می‌دهند:

گام هفتم: رتبه‌بندی مناطق به وسیله ضریب نهایی رتبه‌بندی مناطق شهر تبریز به قرار جدول ۱۴ می‌باشد.

$$A^- = \left\{ (\min_i v_{ij}^- | j \in J), (\max_i v_{ij}^- | j \in J') \right\}$$

$$A^- = \{v_1^-, v_2^-, \dots, v_n^-\}$$

جدول ۱۰ ماتریس وزن شاخص‌ها با استفاده از حد ایده آل مثبت و منفی

نام مناطق شهری	جمعیت	باسوادی کل	باسوادی زنان	نرخ فعالیت زنان	تعداد کتابخانه
منطقه ۱	-0.19	-0.23	-0.23	-0.24	-0.23
منطقه ۲	-0.16	-0.24	-0.24	-0.26	-0.15
منطقه ۳	-0.21	-0.23	-0.23	-0.22	-0.28
منطقه ۴	-0.24	-0.22	-0.22	-0.20	-0.15
منطقه ۵	-0.09	-0.24	-0.24	-0.27	-0.09
منطقه ۶	-0.11	-0.23	-0.23	-0.22	-0.09
منطقه ۷	-0.14	-0.23	-0.23	-0.19	-0.19
منطقه ۸	-0.05	-0.23	-0.23	-0.25	0.00
منطقه ۱۰	-0.19	-0.22	-0.21	-0.21	-0.09
MAX	660.74	643.81	806.98	734.98	588.37
MIN	0.25	0.16	2.94	0.20	2.45

همانطور که در مراحل ۴ و ۵ اشاره شده است، از طریق اوزان هر شاخص در بین مناطق یک مقدار ایده آل و یک مقدار منفی در نظر گرفته می‌شود تا از طریق تعیین فاصله از بهترین و بدترین حالت، حد متوسط برای هر شاخص در نظر گرفته شود. مقادیر ذیل با توجه به توضیحات فوق به دست آمده است. لازم به ذکر است، در سطر اول ایده آل مثبت و سطر دوم ایده آل منفی محاسبه شده است. در ادامه با مقایسه وزن و ضریب هر شاخص، می‌توان فاصله از ایده آل مثبت و ایده آل منفی را برای هر شاخص احتساب کرد که جدول ۱۰ بیانگر آن می‌باشد.

گام ششم: میزان نزدیکی نسبی هر گزینه با وضعیت ایده آل؛ هرچقدر مقدار CL به یک نزدیک‌تر باشد، وضعیت مناسب‌تری می‌باشد. این محاسبه از طریق رابطه جدول ۱۳ به دست می‌آید.

جدول ۱۱ ماتریس فاصله از حد ایده آل مثبت

نام مناطق شهری	جمعیت	باسوادی کل	باسوادی زنان	نرخ فعالیت زنان	تعداد کتابخانه	جمع	جذر
منطقه ۱	433073.77	411313.16	635353.92	533500.73	290279.92	2303521.51	1517.74
منطقه ۲	433611.05	411646.95	635659.64	535252.49	277880.43	2294050.55	1514.61
منطقه ۳	429762.93	409538.21	546236.21	519054.80	328400.15	2232992.30	1494.32
منطقه ۴	433846.23	412440.78	611760.88	531920.48	339723.47	2329691.84	1526.33
منطقه ۵	431479.16	410109.65	628872.60	528387.96	339723.47	2338572.83	1529.24
منطقه ۶	0.00	0.00	0.00	0.00	0.00	0.00	0.00
منطقه ۷	435659.31	413676.50	642803.75	537808.73	339723.47	2369671.76	1539.37
منطقه ۸	436257.85	414282.39	619622.90	538189.46	343301.36	2351653.97	1533.51
منطقه ۱۰	436211.94	414228.57	646479.21	539899.04	343301.36	2380120.11	1542.76

جدول ۱۲ ماتریس فاصله از حد ایده آل منفی

نام مناطق شهری	جمعیت	باسوادی کل	باسوادی زنان	نرخ فعالیت زنان	تعداد کتابخانه	جمع	جذر
منطقه ۱	5.83	5.34	48.28	19.07	2222.46	2300.98	47.97
منطقه ۲	4.03	4.20	45.65	10.04	3454.57	3518.50	59.32
منطقه ۳	24.36	13.66	4219.98	205.17	165.31	4628.47	68.03
منطقه ۴	3.34	2.05	479.08	29.70	9.37	523.54	22.88
منطقه ۵	13.16	10.56	121.54	62.02	9.37	216.65	14.72
منطقه ۶	436257.85	414282.39	646479.21	539899.04	343301.36	2380219.86	1542.80
منطقه ۷	0.21	0.22	5.24	2.03	9.37	17.06	4.13
منطقه ۸	0.00	0.00	284.87	1.36	0.00	286.22	16.92
منطقه ۱۰	0.00	0.00	0.00	0.00	0.00	0.00	0.05

جدول ۱۳ ماتریس میزان نزدیکی نسبی هر گزینه با وضعیت ایده آل

نام مناطق شهری	MAX	MIN	SUM	CL
منطقه ۱	2351.97	287.12	2639.10	0.11
منطقه ۲	2348.99	289.37	2638.36	0.11
منطقه ۳	2333.10	291.10	2624.21	0.11
منطقه ۴	2350.34	322.04	2672.38	0.12
منطقه ۵	2355.07	283.38	2638.44	0.11
منطقه ۶	151.96	2384.98	2536.95	0.94
منطقه ۷	2368.40	282.77	2651.17	0.11
منطقه ۸	2363.92	285.75	2649.67	0.11
منطقه ۱۰	2389.33	1.84	2391.17	0.00

جدول ۱۴ رتبه‌بندی مناطق شهر تبریز به لحاظ میزان توسعه یافتگی

رتبه	CL	نام مناطق شهری
۱	0.94	منطقه ۶
۲	0.12	منطقه ۴
۳	0.11	منطقه ۱
۴	0.11	منطقه ۲
۵	0.11	منطقه ۳
۶	0.11	منطقه ۵
۷	0.11	منطقه ۷
۸	0.11	منطقه ۸
۹	0.00	منطقه ۱۰



6 (1), 2021

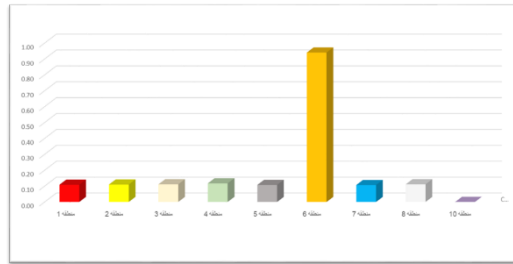
دوره ۶، شماره ۱
بهار ۱۴۰۰

فصلنامه پژوهشی



رتبه‌بندی میزان توسعه یافتگی اجتماعی با استفاده از روش TOPSIS. نمونه

موردی: مناطق دهگانه کلانشهر تبریز



نمودار ۱ رتبه‌بندی مناطق شهر تبریز به لحاظ توسعه‌یافتگی اجتماعی

۴- نتیجه‌گیری

سنجش میزان توسعه‌یافتگی ساختارهای اقتصادی، اجتماعی، فرهنگی از سویی موجبات تفکیک و تدقیق موضوعی می‌شود و از سویی دیگر می‌تواند سبب شناخت دقیق‌تر نقاط ضعف و قوت و نیز باعث نیازسنجی‌های مبتنی بر واقع شود. با حصول شناخت نسبت به نقاط ضعف و قوت توسعه در ساختارهای مختلف شهری می‌توان به دو شکل مجزا و توأم، اهداف و راهبردهای فضایی توسعه شهر را تعیین نمود و با لحاظ نمودن توانمندیها، امکانات و پتانسیل‌های توسعه‌ای شهرها، گام‌های اساسی در جهت ارتقای کیفیت زیست، آسایش فردی و اجتماعی و شهرهای سالم برداشت. برنامه‌ریزی شهری به چنین رویکردی می‌تواند در حفظ و نگهداشت جمعیت و افزایش سرویس‌دهی و خدمات‌رسانی هریک از شهرها برای شهروندان نقش کلیدی ایفا کند. بی‌توجهی به نیازسنجی‌های مبتنی بر واقع در سطح شهر باعث شکاف رو به تزاید فقیر و غنی می‌شود. در کشورهای در حال توسعه و کمتر توسعه‌یافته به دلیل ساختار متمرکز و برنامه‌ریزی از بالا به پایین، برنامه‌ریزی توسط دولت و بصورت انباشت منابع و خدمات در مراکز خاص، قطبی شدن امواج متوالی توسعه گشته و بدین ترتیب دوگانگی در فضای شهری شکل می‌گیرد. در پژوهش حاضر توسعه‌یافتگی اجتماعی مناطق شهری تبریز با استفاده از روش TOPSIS و ۵ شاخص اجتماعی مورد سنجش و تحلیل قرار گرفت. مناطق با توجه به میزان توسعه‌یافتگی اجتماعی در چهار سطح از توسعه‌یافتگی تقسیم شدند. منطقه شش در بالاترین سطح توسعه‌یافتگی، منطقه چهار در سطح دوم توسعه-یافتگی، مناطق یک، دو، سه، پنج، هفت و هشت در سطح متوسط و درنهایت، منطقه ده در سطح پایین برخورداری قرار گرفتند.

۵- منابع

- [۱] زاهدی اصل، محمد (۱۳۸۲). بررسی رابطه میزان سرمایه اجتماعی با کیفیت زندگی سرپرستان خانوارهای ساکن تهران، *فصلنامه علوم اجتماعی*.
- [۲] بابایی فرد، اسدالله (۱۳۸۹). توسعه فرهنگی و توسعه اجتماعی در ایران، *فصلنامه علمی- پژوهشی رفاه اجتماعی*، سال دهم، شماره ۳۷، ۵-۷.
- [۳] منظرالوجه، مهدی، مجتبی شریف‌نژاد و افشین امیدی (۱۳۹۳). ارزیابی میزان توسعه یافتگی فرهنگی شهرستان های استان یزد از سال ۱۳۸۱ تا ۱۳۹۰، *فصلنامه‌ی مطالعات توسعه‌ی اجتماعی- فرهنگی*، دوره‌ی سوم، شماره‌ی ۲، ص ۱۶۸-۱۸۳.
- [4] K Rajalakshmi M.A., M.Phil. (2018). "INEQUALITIES OF DEVELOPMENT IN TAMIL NADU", *Asia Pacific Journal of Research*, Vol: I. Issue LVV, 1-3.
- [5] Malmberg, A. (۲۰۰۰). *Agglomeration and firm preformation, Economic of scale, Environmental and planning*.
- [6] Storper, M. 2006. *The Regional World: Territorial Development in a Global Economy*. Guilford Press, New.
- [7] Misra, R.P. 2005. *Regional development*, 5th edition, Maruzen, Hong Kong.

- [۸] سرور رحیم، رشیدی اصغر، حصارى ابراهیم، زمستان (۱۳۹۰). سنجش میزان توسعه-یافتگی اقتصادی-اجتماعی شهرهای استان آذربایجان شرقی.
- [9] Bagstad Kenneth J, Shammin Md Rumi, (2012), Can the Genuine Progress Indicator better inform sustainable regional progress? A case study for Northeast Ohio, *Ecological Indicators* 18, p: 330-341.
- [۱۰] بحرینی، سیدحسین (۱۳۷۸). شهرسازی و توسعه پایدار، مجله رفاهت، شماره ۷۱.
- [۱۱] حسین زاده دلیر، کریم (۱۳۸۰). برنامه ریزی ناحیه‌ای، تهران، انتشارات سمت، چاپ اول.
- [۱۲] موسوی، میرطاهر، محمد جواد زاهدی و فائزه جغتایی (۱۳۹۵). ابعاد و مولفه‌های توسعه اجتماعی در برنامه‌های پنجگانه توسعه اقتصادی، اجتماعی، فرهنگی جمهوری اسلامی ایران، *فصلنامه علمی-پژوهشی رفاه اجتماعی*، دوره ۸۸-۱۶، شماره ۶۳، ص ۵۵.
- [۱۳] فیروزآبادی، احمد، سید رسول حسینی و روح‌الله قاسمی (۱۳۸۹). مطالعه شاخص‌ها و رتبه توسعه اجتماعی در استان‌های کشور و رابطه آن با سرمایه اجتماعی، *فصلنامه علمی-پژوهشی رفاه اجتماعی*، سال دهم، شماره ۳۷، ص ۵۷-۹۳.
- [14] Bell, N, Schuurman, N and Hayes. M. (n.d.) "Using GIS-based methods of multicriteria analysis to construct socio-economic deprivation indices", *International Journal of Health Geographics*, Volume 17, Number 6, 6-17
- [15] Huby, M, Owen. A and Cinderby, S. (2007) "Reconciling socio- economic and environmental data in a GIS context: An example from rural England", *Applied Geography*, Number 10., 1-10.
- [۱۶] آهنگری، عبدالمجید و سعادت مهر، مسعود (۱۳۸۶). مطالعه تطبیقی سطح توسعه یافتگی شهرستانهای استان لرستان به تفکیک بخشهای اقتصادی و اجتماعی. دانش و توسعه، (۲۱)، ۱۶۱-۱۶۹.
- [۱۷] فاضلی محمد، فتاحی سجاد، رفیعی سیده نسترن، تابستان (۱۳۹۱). توسعه اجتماعی، شاخص‌ها و جایگاه ایران و جهان.
- [۱۸] ابطحی، سید حسین؛ کاوه تیمورنژاد و احمدرضا سنجری (۱۳۹۱). سنجش و رتبه بندی شاخص های ارزیابی عملکرد امور اجتماعی و فرهنگی شهرداری تهران، *فصلنامه علمی پژوهشی مطالعات مدیریت (بهبود و تحول)*، سال بیست و دوم شماره ۶۵-۹، ۷.
- [۱۹] محمدی، علی، یاسر امیری و محمود جوب (۱۳۹۳). اولویت‌بندی وضعیت شاخصهای امنیت اجتماعی و رتبه‌بندی استانهای کشور از نظر سطح امنیت اجتماعی با استفاده از روش تحلیل رابطه‌های (GRA) خاکستری، *فصلنامه انتظام اجتماعی*، سال ششم، شماره ۳-۷، ۳.
- [۲۰] ساریجلو، مهدی (۱۳۹۴). شناسایی و رتبه بندی شاخصهای اصلی توسعه منطقه‌ای در حوزه اجتماعی- فرهنگی، پایان نامه کارشناسی ارشد، رشته مدیریت تکنولوژی، دانشگاه تهران.
- [21] Oxford Advanced Learner's Dictionary by Albert Sydney Hornby (2007-02-22)
- [۲۲] منوچهری، بهار و اسماعیل شیعه (۱۳۹۲). سطح‌بندی میزان توسعه یافتگی اجتماعی- اقتصادی استان خراسان شمالی با استفاده از مدل تاپسیس، *فصلنامه مطالعات مدیریت شهری*، سال پنجم، شماره ۱۴، ۷۳-۸۴.
- [۲۳] اطاعت، جواد و عبدالرضا شجاعی نسب (۱۳۹۲). سنجش شاخصهای توسعه‌یافتگی در استانهای کشور طی سالهای ۱۳۸۳-۱۳۸۸، *فصلنامه برنامه‌ریزی منطقه‌ای*، سال سوم، شماره ۱۲، ۱۱-۲.
- [۲۴] مبارکی، مهدی و زهره شهپازی (۱۳۹۵). وضعیت شاخصهای توسعه اجتماعی در استان مرکزی با تأکید بر تکنیک تلفیک داده (IOM)، *پژوهشنامه توسعه فرهنگی اجتماعی*، سال دوم، شماره ۳، ص ۴۳-۷.
- [۲۵] مرکز آمار ایران (۱۳۹۵). سالنامه استان آذربایجان شرقی، شهرستان تبریز.



6 (1), 2021

دوره ۶، شماره ۱

بهار ۱۴۰۰

فصلنامه پژوهشی

